

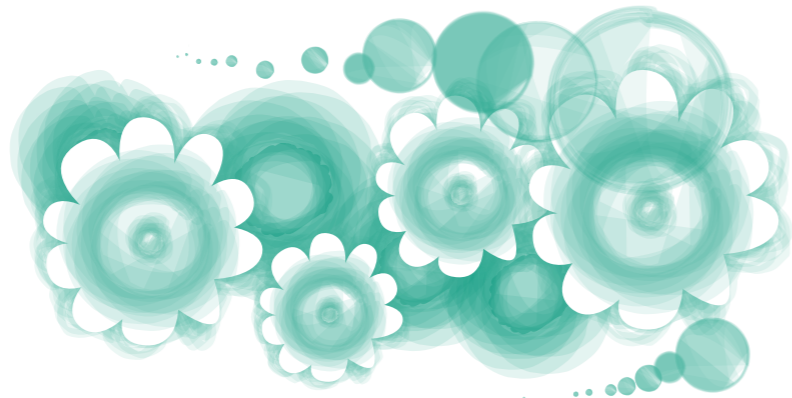
重点目標4「性の尊重とあらゆる暴力の根絶」を実現するための 担い手の役割と方向性

ふじさわ男女共同参画プラン2020抜粋

担い手	その役割と方向性
市民	お互いの人権を尊重し、常に相手を思いやる心をもって、あらゆる暴力を絶対にしない、許さないという意識の醸成に努めます。
市民ボランティア	あらゆる暴力の根絶に対する環境づくりと被害者の精神的安定の支援に努めます。
NPO	DVや性犯罪など、あらゆる暴力防止のための意識啓発活動に努めます。
大学	あらゆる暴力の根絶のためにその実態を解明するとともに、より効果的な社会的対応策の提案に努めます。
企業	セクシュアル・ハラスメントやパワー・ハラスメントを未然に防げるよう、社内体制の整備徹底をめざします。
行政	DVやセクシュアル・ハラスメント防止をPRするとともに、被害者の相談支援体制の拡充を図ります。

2 実施状況の公表

この計画に基づく施策については、年度ごとに実施状況を公表します。



第5章 資料

1. 配偶者からの暴力の防止及び被害者の保護に関する法律 (DV防止法)

前文

我が国においては、日本国憲法に個人の尊重と法の下での平等がうたわれ、人権の擁護と男女平等の実現に向けた取組が行われている。

ところが、配偶者からの暴力は、犯罪となる行為をも含む重大な人権侵害であるにもかかわらず、被害者の救済が必ずしも十分に行われてこなかった。また、配偶者からの暴力の被害者は、多くの場合女性であり、経済的自立が困難である女性に対して配偶者が暴力を加えることは、個人の尊厳を害し、男女平等の実現の妨げとなっている。

このような状況を改善し、人権の擁護と男女平等の実現を図るためには、配偶者からの暴力を防止し、被害者を保護するための施策を講ずることが必要である。このことは、女性に対する暴力を根絶しようとしている国際社会における取組にも沿うものである。

ここに、配偶者からの暴力に係る通報、相談、保護、自立支援等の体制を整備することにより、配偶者からの暴力の防止及び被害者の保護を図るため、この法律を制定する。

第1章 総則

(定義)

第1条 この法律において「配偶者からの暴力」とは、配偶者からの身体に対する暴力(身体に対する不法な攻撃であって生命又は身体に危害を及ぼすものをいう。以下同じ。)又はこれに準ずる心身に有害な影響を及ぼす言動(以下この項において「身体に対する暴力等」と総称する。)をいい、配偶者からの身体に対する暴力等を受けた後に、その者が離婚をし、又はその婚姻が取り消された場合にあっては、当該配偶者であった者から引き続き受ける身体に対する暴力等を含むものとする。

2 この法律において「被害者」とは、配偶者からの暴力を受けた者をいう。

3 この法律にいう「配偶者」には、婚姻の届出をしていないが事実上婚姻関係と同様の事情にある者を含み、「離婚」には、婚姻の届出をしていないが事実上婚姻関係と同様の事情にあった者が、事実上離婚したと同様の事情に入ることを含むものとする。

(国及び地方公共団体の責務)

第2条 国及び地方公共団体は、配偶者からの暴力を防止するとともに、被害者の自立を支援することを含め、その適切な保護を図る責務を有する。

第1章の2 基本方針及び都道府県基本計画等

(基本方針)

第2条の2 内閣総理大臣、国家公安委員会、法務大臣及び厚生労働大臣(以下この条及び次条第5項において「主務大臣」という。)は、配偶者からの暴力の防止及び被害者の保護のための施策に関する基本的な方針(以下この条並びに次条第1項及び第3項において「基本方針」という。)を定めなければならない。

2 基本方針においては、次に掲げる事項につき、次条第1項の都道府県基本計画及び同条第3項の市町村基本計画の指針となるべきものを定めるものとする。

(1) 配偶者からの暴力の防止及び被害者の保護に関する基本的な事項

- (2) 配偶者からの暴力の防止及び被害者の保護のための施策の内容に関する事項
- (3) その他配偶者からの暴力の防止及び被害者の保護のための施策の実施に関する重要事項
- 3 主務大臣は、基本方針を定め、又はこれを変更しようとするときは、あらかじめ、関係行政機関の長に協議しなければならない。
- 4 主務大臣は、基本方針を定め、又はこれを変更したときは、遅滞なく、これを公表しなければならない。

(都道府県基本計画等)

第2条の3 都道府県は、基本方針に即して、当該都道府県における配偶者からの暴力の防止及び被害者の保護のための施策の実施に関する基本的な計画(以下この条において「都道府県基本計画」という。)を定めなければならない。

- 2 都道府県基本計画においては、次に掲げる事項を定めるものとする。
 - (1) 配偶者からの暴力の防止及び被害者の保護に関する基本的な方針
 - (2) 配偶者からの暴力の防止及び被害者の保護のための施策の実施内容に関する事項
 - (3) その他配偶者からの暴力の防止及び被害者の保護のための施策の実施に関する重要事項
- 3 市町村(特別区を含む。以下同じ。)は、基本方針に即し、かつ、都道府県基本計画を勘案して、当該市町村における配偶者からの暴力の防止及び被害者の保護のための施策の実施に関する基本的な計画(以下この条において「市町村基本計画」という。)を定めるよう努めなければならない。
- 4 都道府県又は市町村は、都道府県基本計画又は市町村基本計画を定め、又は変更したときは、遅滞なく、これを公表しなければならない。
- 5 主務大臣は、都道府県又は市町村に対し、都道府県基本計画又は市町村基本計画の作成のために必要な助言その他の援助を行うよう努めなければならない。

第2章 配偶者暴力相談支援センター等

(配偶者暴力相談支援センター)

第3条 都道府県は、当該都道府県が設置する婦人相談所その他の適切な施設において、当該各施設が配偶者暴力相談支援センターとしての機能を果たすようにするものとする。

- 2 市町村は、当該市町村が設置する適切な施設において、当該各施設が配偶者暴力相談支援センターとしての機能を果たすようにするよう努めるものとする。
- 3 配偶者暴力相談支援センターは、配偶者からの暴力の防止及び被害者の保護のため、次に掲げる業務を行うものとする。
 - (1) 被害者に関する各般の問題について、相談に応ずること又は婦人相談員若しくは相談を行う機関を紹介すること。
 - (2) 被害者の心身の健康を回復させるため、医学的又は心理学的な指導その他の必要な指導を行うこと。
 - (3) 被害者(被害者がその家族を同伴する場合にあっては、被害者及びその同伴する家族。次号、第6号、第5条及び第8条の3において同じ。)の緊急時における安全の確保及び一時保護を行うこと。
 - (4) 被害者が自立して生活することを促進するため、就業の促進、住宅の確保、援護等に関する制度の利用等について、情報の提供、助言、関係機関との連絡調整その他の援助を行うこと。
 - (5) 第4章に定める保護命令の制度の利用について、情報の提供、助言、関係機関への連絡その他の援助を行うこと。
 - (6) 被害者を居住させ保護する施設の利用について、情報の提供、助言、関係機関との連絡調整その他の援助を行うこと。
- 4 前項第3号の一時保護は、婦人相談所が、自ら行い、又は厚生労働大臣が定める基準を満たす者に委託して行うものとする。
- 5 配偶者暴力相談支援センターは、その業務を行うに当たっては、必要に応じ、配偶者からの暴力の防止及び被害者の保護を図るための活動を行う民間の団体との連携に努めるものとする。

(婦人相談員による相談等)

第4条 婦人相談員は、被害者の相談に応じ、必要な指導を行うことができる。

(婦人保護施設における保護)

第5条 都道府県は、婦人保護施設において被害者の保護を行うことができる。

第3章 被害者の保護

(配偶者からの暴力の発見者による通報等)

第6条 配偶者からの暴力(配偶者又は配偶者であった者からの身体に対する暴力に限る。以下この章において同じ。)を受けている者を発見した者は、その旨を配偶者暴力相談支援センター又は警察官に通報するよう努めなければならない。

- 2 医師その他の医療関係者は、その業務を行うに当たり、配偶者からの暴力によって負傷し又は疾病にかかったと認められる者を発見したときは、その旨を配偶者暴力相談支援センター又は警察官に通報することができる。この場合において、その者の意思を尊重するよう努めるものとする。
- 3 刑法(明治40年法律第45号)の秘密漏示罪の規定その他の守秘義務に関する法律の規定は、前2項の規定により通報することを妨げるものと解釈してはならない。
- 4 医師その他の医療関係者は、その業務を行うに当たり、配偶者からの暴力によって負傷し又は疾病にかかったと認められる者を発見したときは、その者に対し、配偶者暴力相談支援センター等の利用について、その有する情報を提供するよう努めなければならない。

(配偶者暴力相談支援センターによる保護についての説明等)

第7条 配偶者暴力相談支援センターは、被害者に関する通報又は相談を受けた場合には、必要に応じ、被害者に対し、第3条第3項の規定により配偶者暴力相談支援センターが行う業務の内容について説明及び助言を行うとともに、必要な保護を受けることを勧奨するものとする。

(警察官による被害の防止)

第8条 警察官は、通報等により配偶者からの暴力が行われていると認めるときは、警察法(昭和29年法律第162号)、警察官職務執行法(昭和23年法律第136号)その他の法令の定めるところにより、暴力の制止、被害者の保護その他の配偶者からの暴力による被害の発生を防止するために必要な措置を講ずるよう努めなければならない。

(警察本部長等の援助)

第8条の2 警視総監若しくは道府県警察本部長(道警察本部の所在地を包括する方面を除く方面については、方面本部長。第15条第3項において同じ。)又は警察署長は、配偶者からの暴力を受けている者から、配偶者からの暴力による被害を自ら防止するための援助を受けたい旨の申出があり、その申出を相当と認めるときは、当該配偶者からの暴力を受けている者に対し、国家公安委員会規則で定めるところにより、当該被害を自ら防止するための措置の教示その他配偶者からの暴力による被害の発生を防止するために必要な援助を行うものとする。

(福祉事務所による自立支援)

第8条の3 社会福祉法(昭和26年法律第45号)に定める福祉に関する事務所(次条において「福祉事務所」という。)は、生活保護法(昭和25年法律第144号)、児童福祉法(昭和22年法律第164号)、母子及び寡婦福祉法(昭和39年法律第129号)その他の法令の定めるところにより、被害者の自立を支援するために必要な措置を講ずるよう努めなければならない。

(被害者の保護のための関係機関の連携協力)

第9条 配偶者暴力相談支援センター、都道府県警察、福祉事務所等都道府県又は市町村の関係機関その他の関係機関は、被害者の保護を行うに当たっては、その適切な保護が行われるよう、相互に連携を図りながら協力するよう努めるものとする。

(苦情の適切かつ迅速な処理)

第9条の2 前条の関係機関は、被害者の保護に係る職員の職務の執行に関して被害者から苦情の申出を受けたときは、適切かつ迅速にこれを処理するよう努めるものとする。

第4章 保護命令

(保護命令)

第10条 被害者(配偶者からの身体に対する暴力又は生命等に対する脅迫(被害者の生命又は身体に対し害を加える旨を告知してする脅迫をいう。以下この章において同じ。))を受けた者に限る。以下この章において同じ。))が、配偶者からの身体に対する暴力を受けた者である場合にあっては配偶者からの更なる身体に対する暴力(配偶者からの身体に対する暴力を受けた後に、被害者が離婚をし、又はその婚姻が取り消された場合にあっては、当該配偶者であった者から引き続き受ける身体に対する暴力。第12条第1項第2号において同じ。))により、配偶者からの生命等に対する脅迫を受けた者である場合にあっては配偶者から受ける身体に対する暴力(配偶者からの生命等に対する脅迫を受けた後に、被害者が離婚をし、又はその婚姻が取り消された場合にあっては、当該配偶者であった者から引き続き受ける身体に対する暴力。同号において同じ。))により、その生命又は身体に重大な危害を受けるおそれ大きいときは、裁判所は、被害者の申立てにより、その生命又は身体に危害を加えられることを防止するため、当該配偶者(配偶者からの身体に対する暴力又は生命等に対する脅迫を受けた後に、被害者が離婚をし、又はその婚姻が取り消された場合にあっては、当該配偶者であった者。以下この条、同項第3号及び第4号並びに第18条第1項において同じ。))に対し、次の各号に掲げる事項を命ずるものとする。ただし、第2号に掲げる事項については、申立ての時に被害者及び当該配偶者が生活の本拠を共にする場合に限る。

- (1) 命令の効力が生じた日から起算して6月間、被害者の住居(当該配偶者と共に生活の本拠としている住居を除く。以下この号において同じ。))その他の場所において被害者の身辺につきまとい、又は被害者の住居、勤務先その他その通常所在する場所の付近をはいかいしてはならないこと。
 - (2) 命令の効力が生じた日から起算して2月間、被害者と共に生活の本拠としている住居から退去すること及び当該住居の付近をはいかいしてはならないこと。
- 2 前項本文に規定する場合において、同項第1号の規定による命令を発する裁判所又は発した裁判所は、被害者の申立てにより、その生命又は身体に危害を加えられることを防止するため、当該配偶者に対し、命令の効力が生じた日以後、同号の規定による命令の効力が生じた日から起算して6月を経過する日までの間、被害者に対して次の各号に掲げるいずれの行為もしてはならないことを命ずるものとする。
- (1) 面会を要求すること。
 - (2) その行動を監視していると思わせるような事項を告げ、又はその知り得る状態に置くこと。
 - (3) 著しく粗野又は乱暴な言動をすること。
 - (4) 電話をかけて何も告げず、又は緊急やむを得ない場合を除き、連続して、電話をかけ、ファクシミリ装置を用いて送信し、若しくは電子メールを送信すること。
 - (5) 緊急やむを得ない場合を除き、午後10時から午前6時までの間に、電話をかけ、ファクシミリ装置を用いて送信し、又は電子メールを送信すること。
 - (6) 汚物、動物の死体その他の著しく不快又は嫌悪の情を催させるような物を送付し、又はその知り得る状態に置くこと。
 - (7) その名誉を害する事項を告げ、又はその知り得る状態に置くこと。
 - (8) その性的羞恥心を害する事項を告げ、若しくはその知り得る状態に置き、又はその性的羞恥心を害する文書、図画その他の物を送付し、若しくはその知り得る状態に置くこと。

- 3 第1項本文に規定する場合において、被害者とその成年に達しない子(以下この項及び次項並びに第12条第1項第3号において単に「子」という。))と同居しているときであって、配偶者が幼年の子を連れ戻すと疑うに足りる言動を行っていることその他の事情があることから被害者とその同居している子に関して配偶者と面会することを余儀なくされることを防止するため必要があると認めるときは、第1項第1号の規定による命令を発する裁判所又は発した裁判所は、被害者の申立てにより、その生命又は身体に危害を加えられることを防止するため、当該配偶者に対し、命令の効力が生じた日以後、同号の規定による命令の効力が生じた日から起算して6月を経過する日までの間、当該子の住居(当該配偶者と共に生活の本拠としている住居を除く。以下この項において同じ。))、就学する学校その他の場所において当該子の身辺につきまとい、又は当該子の住居、就学する学校その他その通常所在する場所の付近をはいかいしてはならないことを命ずるものとする。ただし、当該子が15歳以上であるときは、その同意がある場合に限る。
- 4 第1項本文に規定する場合において、配偶者が被害者の親族その他被害者と社会生活において密接な関係を有する者(被害者と同居している子及び配偶者と同居している者を除く。以下この項及び次項並びに第12条第1項第4号において「親族等」という。))の住居に押し掛けて著しく粗野又は乱暴な言動を行っていることその他の事情があることから被害者とその親族等に関して配偶者と面会することを余儀なくされることを防止するため必要があると認めるときは、第1項第1号の規定による命令を発する裁判所又は発した裁判所は、被害者の申立てにより、その生命又は身体に危害を加えられることを防止するため、当該配偶者に対し、命令の効力が生じた日以後、同号の規定による命令の効力が生じた日から起算して6月を経過する日までの間、当該親族等の住居(当該配偶者と共に生活の本拠としている住居を除く。以下この項において同じ。))その他の場所において当該親族等の身辺につきまとい、又は当該親族等の住居、勤務先その他その通常所在する場所付近をはいかいしてはならないことを命ずるものとする。
- 5 前項の申立ては、当該親族等(被害者の15歳未満の子を除く。以下この項において同じ。))の同意(当該親族等が15歳未満の者又は成年被後見人である場合にあっては、その法定代理人の同意)がある場合に限り、することができる。

(管轄裁判所)

- 第11条 前条第1項の規定による命令の申立てに係る事件は、相手方の住所(日本国内に住所がないとき又は住所が知れないときは居所)の所在地を管轄する地方裁判所の管轄に属する。
- 2 前条第1項の規定による命令の申立ては、次の各号に掲げる地を管轄する地方裁判所にもすることができる。
- (1) 申立人の住所又は居所の所在地
 - (2) 当該申立てに係る配偶者からの身体に対する暴力又は生命等に対する脅迫が行われた地

(保護命令の申立て)

- 第12条 第10条第1項から第4項までの規定による命令(以下「保護命令」という。))の申立ては、次に掲げる事項を記載した書面でしなければならない。
- (1) 配偶者からの身体に対する暴力又は生命等に対する脅迫を受けた状況
 - (2) 配偶者からの更なる身体に対する暴力又は配偶者からの生命等に対する脅迫を受けた後の配偶者から受ける身体に対する暴力により、生命又は身体に重大な危害を受けるおそれ大きいと認めるに足りる申立ての時ににおける事情
 - (3) 第10条第3項の規定による命令の申立てをする場合にあっては、被害者が当該同居している子に関して配偶者と面会することを余儀なくされることを防止するため当該命令を発する必要があると認めるに足りる申立ての時ににおける事情
 - (4) 第10条第4項の規定による命令の申立てをする場合にあっては、被害者が当該親族等に関して配偶者と面会することを余儀なくされることを防止するため当該命令を発する必要があると認めるに足りる申立ての時ににおける事情
 - (5) 配偶者暴力相談支援センターの職員又は警察職員に対し、前各号に掲げる事項について相談し、又は援助若しくは保護を求めた事実の有無及びその事実があるときは、次に掲げる事項

- イ 当該配偶者暴力相談支援センター又は当該警察職員の所属官署の名称
 - ロ 相談し、又は援助若しくは保護を求めた日時及び場所
 - ハ 相談又は求めた援助若しくは保護の内容
 - ニ 相談又は申立人の求めに対して執られた措置の内容
- 2 前項の書面(以下「申立書」という。)に同項第5号イからニまでに掲げる事項の記載がない場合には、申立書には、同項第1号から第4号までに掲げる事項についての申立人の供述を記載した書面で公証人法(明治41年法律第53号)第58条の2第1項の認証を受けたものを添付しなければならない。

(迅速な裁判)

第13条 裁判所は、保護命令の申立てに係る事件については、速やかに裁判をするものとする。

(保護命令事件の審理の方法)

第14条 保護命令は、口頭弁論又は相手方が立ち会うことができる審尋の期日を経なければ、これを発することができない。ただし、その期日を経ることにより保護命令の申立ての目的を達することができない事情があるときは、この限りでない。

- 2 申立書に第12条第1項第5号イからニまでに掲げる事項の記載がある場合には、裁判所は、当該配偶者暴力相談支援センター又は当該所属官署の長に対し、申立人が相談し又は援助若しくは保護を求めた際の状況及びこれに対して執られた措置の内容を記載した書面の提出を求めるものとする。この場合において、当該配偶者暴力相談支援センター又は当該所属官署の長は、これに速やかに応ずるものとする。
- 3 裁判所は、必要があると認める場合には、前項の配偶者暴力相談支援センター若しくは所属官署の長又は申立人から相談を受け、若しくは援助若しくは保護を求められた職員に対し、同項の規定により書面の提出を求めた事項に関して更に説明を求めることができる。

(保護命令の申立てについての決定等)

第15条 保護命令の申立てについての決定には、理由を付さなければならない。ただし、口頭弁論を経ないで決定をする場合には、理由の要旨を示せば足りる。

- 2 保護命令は、相手方に対する決定書の送達又は相手方が出頭した口頭弁論若しくは審尋の期日における言渡しによって、その効力を生ずる。
- 3 保護命令を発したときは、裁判所書記官は、速やかにその旨及びその内容を申立人の住所又は居所を管轄する警視總監又は道府県警察本部長に通知するものとする。
- 4 保護命令を発した場合において、申立人が配偶者暴力相談支援センターの職員に対し相談し、又は援助若しくは保護を求めた事実があり、かつ、申立書に当該事実に係る第12条第1項第5号イからニまでに掲げる事項の記載があるときは、裁判所書記官は、速やかに、保護命令を発した旨及びその内容を、当該申立書に名称が記載された配偶者暴力相談支援センター(当該申立書に名称が記載された配偶者暴力相談支援センターが2以上ある場合にあつては、申立人がその職員に対し相談し、又は援助若しくは保護を求めた日時が最も遅い配偶者暴力相談支援センター)の長に通知するものとする。
- 5 保護命令は、執行力を有しない。

(即時抗告)

第16条 保護命令の申立てについての裁判に対しては、即時抗告をすることができる。

- 2 前項の即時抗告は、保護命令の効力に影響を及ぼさない。
- 3 即時抗告があつた場合において、保護命令の取消しの原因となることが明らかな事情があることにつき疎明があつたときに限り、抗告裁判所は、申立てにより、即時抗告についての裁判が効力を生ずるまでの間、保護命令の効力の停止を命ずることができる。事件の記録が原裁判所に存する間は、原裁判所も、この処分を命ずることができる。

- 4 前項の規定により第10条第1項第1号の規定による命令の効力の停止を命ずる場合において、同条第2項から第4項までの規定による命令が発せられているときは、裁判所は、当該命令の効力の停止をも命じなければならない。
- 5 前2項の規定による裁判に対しては、不服を申し立てることができない。
- 6 抗告裁判所が第10条第1項第1号の規定による命令を取り消す場合において、同条第2項から第4項までの規定による命令が発せられているときは、抗告裁判所は、当該命令をも取り消さなければならない。
- 7 前条第4項の規定による通知がされている保護命令について、第3項若しくは第4項の規定によりその効力の停止を命じたとき又は抗告裁判所がこれを取り消したときは、裁判所書記官は、速やかに、その旨及びその内容を当該通知をした配偶者暴力相談支援センターの長に通知するものとする。
- 8 前条第3項の規定は、第3項及び第4項の場合並びに抗告裁判所が保護命令を取り消した場合について準用する。

(保護命令の取消し)

- 第17条 保護命令を発した裁判所は、当該保護命令の申立てをした者の申立てがあつた場合には、当該保護命令を取り消さなければならない。第10条第1項第1号又は第2項から第4項までの規定による命令にあつては同号の規定による命令が効力を生じた日から起算して3月を経過した後において、同条第1項第2号の規定による命令にあつては当該命令が効力を生じた日から起算して2週間を経過した後において、これらの命令を受けた者が申し立て、当該裁判所がこれらの命令の申立てをした者に異議がないことを確認したときも、同様とする。
- 2 前条第6項の規定は、第10条第1項第1号の規定による命令を発した裁判所が前項の規定により当該命令を取り消す場合について準用する。
- 3 第15条第3項及び前条第7項の規定は、前2項の場合について準用する。

(第10条第1項第2号の規定による命令の再度の申立て)

- 第18条 第10条第1項第2号の規定による命令が発せられた後に当該発せられた命令の申立ての理由となった身体に対する暴力又は生命等に対する脅迫と同一の事実を理由とする同号の規定による命令の再度の申立てがあつたときは、裁判所は、配偶者と共に生活の本拠としている住居から転居しようとする被害者がその責めに帰することのできない事由により当該発せられた命令の効力が生ずる日から起算して2月を経過する日までに当該住居からの転居を完了することができないことその他の同号の規定による命令を再度発する必要があると認めるべき事情があるときに限り、当該命令を発するものとする。ただし、当該命令を発することにより当該配偶者の生活に特に著しい支障を生ずると認めるときは、当該命令を発しないことができる。
- 2 前項の申立てをする場合における第12条の規定の適用については、同条第1項各号列記以外の部分中「次に掲げる事項」とあるのは「第1号、第2号及び第5号に掲げる事項並びに第18条第1項本文の事情」と、同項第5号中「前各号に掲げる事項」とあるのは「第1号及び第2号に掲げる事項並びに第18条第1項本文の事情」と、同条第2項中「同項第1号から第4号までに掲げる事項」とあるのは「同項第1号及び第2号に掲げる事項並びに第18条第1項本文の事情」とする。

(事件の記録の閲覧等)

第19条 保護命令に関する手続について、当事者は、裁判所書記官に対し、事件の記録の閲覧若しくは謄写、その正本、謄本若しくは抄本の交付又は事件に関する事項の証明書の交付を請求することができる。ただし、相手方にあつては、保護命令の申立てに関し口頭弁論若しくは相手方を呼び出す審尋の期日の指定があり、又は相手方に対する保護命令の送達があるまでの間は、この限りでない。

(法務事務官による宣誓認証)

第20条 法務局若しくは地方法務局又はその支局の管轄区域内に公証人がいない場合又は公証人がその職務を行うことができない場合には、法務大臣は、当該法務局若しくは地方法務局又はその支局に勤務する法務事務官に第12条第2項(第18条第2項の規定により読み替えて適用する場合を含む。)の認証を行わせることができる。

(民事訴訟法の準用)

第21条 この法律に特別の定めがある場合を除き、保護命令に関する手続に関しては、その性質に反しない限り、民事訴訟法(平成8年法律第109号)の規定を準用する。

(最高裁判所規則)

第22条 この法律に定めるもののほか、保護命令に関する手続に関し必要な事項は、最高裁判所規則で定める。

第5章 雑則

(職務関係者による配慮等)

第23条 配偶者からの暴力に係る被害者の保護、捜査、裁判等に職務上関係のある者(次項において「職務関係者」という。)は、その職務を行うに当たり、被害者の心身の状況、その置かれている環境等を踏まえ、被害者の国籍、障害の有無等を問わずその人権を尊重するとともに、その安全の確保及び秘密の保持に十分な配慮をしなければならない。

2 国及び地方公共団体は、職務関係者に対し、被害者の人権、配偶者からの暴力の特性等に関する理解を深めるために必要な研修及び啓発を行うものとする。

(教育及び啓発)

第24条 国及び地方公共団体は、配偶者からの暴力の防止に関する国民の理解を深めるための教育及び啓発に努めるものとする。

(調査研究の推進等)

第25条 国及び地方公共団体は、配偶者からの暴力の防止及び被害者の保護に資するため、加害者の更生のための指導の方法、被害者の心身の健康を回復させるための方法等に関する調査研究の推進並びに被害者の保護に係る人材の養成及び資質の向上に努めるものとする。

(民間の団体に対する援助)

第26条 国及び地方公共団体は、配偶者からの暴力の防止及び被害者の保護を図るための活動を行う民間の団体に対し、必要な援助を行うよう努めるものとする。

(都道府県及び市の支弁)

第27条 都道府県は、次の各号に掲げる費用を支弁しなければならない。

- (1) 第3条第3項の規定に基づき同項に掲げる業務を行う婦人相談所の運営に要する費用(次号に掲げる費用を除く。)
- (2) 第3条第3項第3号の規定に基づき婦人相談所が行う一時保護(同条第4項に規定する厚生労働大臣が定める基準を満たす者に委託して行う場合を含む。)に要する費用
- (3) 第4条の規定に基づき都道府県知事の委嘱する婦人相談員が行う業務に要する費用
- (4) 第5条の規定に基づき都道府県が行う保護(市町村、社会福祉法人その他適当と認める者に委託して行う場合を含む。)及びこれに伴い必要な事務に要する費用

2 市は、第4条の規定に基づきその長の委嘱する婦人相談員が行う業務に要する費用を支弁しなければならない。

(国の負担及び補助)

第28条 国は、政令の定めるところにより、都道府県が前条第1項の規定により支弁した費用のうち、同項第1号及び第2号に掲げるものについては、その10分の5を負担するものとする。

- 2 国は、予算の範囲内において、次の各号に掲げる費用の10分の5以内を補助することができる。
 - (1) 都道府県が前条第1項の規定により支弁した費用のうち、同項第3号及び第4号に掲げるもの
 - (2) 市が前条第2項の規定により支弁した費用

第6章 罰則

第29条 保護命令に違反した者は、1年以下の懲役又は100万円以下の罰金に処する。

第30条 第12条第1項(第18条第2項の規定により読み替えて適用する場合を含む。)の規定により記載すべき事項について虚偽の記載のある申立書により保護命令の申立てをした者は、10万円以下の過料に処する。

附則〔抄〕

(施行期日)

第1条 この法律は、公布の日から起算して6月を経過した日から施行する。ただし、第2章、第6条(配偶者暴力相談支援センターに係る部分に限る。)、第7条、第9条(配偶者暴力相談支援センターに係る部分に限る。)、第27条及び第28条の規定は、平成14年4月1日から施行する。

(経過措置)

第2条 平成14年3月31日までに婦人相談所に対し被害者が配偶者からの身体に対する暴力に関して相談し、又は援助若しくは保護を求めた場合における当該被害者からの保護命令の申立てに係る事件に関する第12条第1項第4号並びに第14条第2項及び第3項の規定の適用については、これらの規定中「配偶者暴力相談支援センター」とあるのは、「婦人相談所」とする。

(検討)

第3条 この法律の規定については、この法律の施行後3年を目途として、この法律の施行状況等を勘案し、検討が加えられ、その結果に基づいて必要な措置が講ぜられるものとする。

附則〔平成16年法律第64号〕

(施行期日)

第1条 この法律は、公布の日から起算して6月を経過した日から施行する。

(経過措置)

第2条 この法律の施行前にしたこの法律による改正前の配偶者からの暴力の防止及び被害者の保護に関する法律(次項において「旧法」という。)第10条の規定による命令の申立てに係る同条の規定による命令に関する事件については、なお従前の例による。

2 旧法第10条第2号の規定による命令が発せられた後に当該命令の申立ての理由となった身体に対する不法な攻撃であって生命又は身体に危害を及ぼすものと同一の事実を理由とするこの法律による改正後の配偶者からの暴力の防止及び被害者の保護に関する法律(以下「新法」という。)第10条第1項第2号の規定による命令の申立て(この法律の施行後最初にされるものに限る。)があった場合における新法第18条第1項の規定の適用については、同項中「2月」とあるのは、「2週間」とする。

(検討)

第3条 新法の規定については、この法律の施行後3年を目途として、新法の施行状況等を勘案し、検討が加えられ、その結果に基づいて必要な措置が講ぜられるものとする。

附 則〔平成19年法律第113号〕〔抄〕

(施行期日)

第1条 この法律は、公布の日から起算して6月を経過した日から施行する。

(経過措置)

第2条 この法律の施行前にしたこの法律による改正前の配偶者からの暴力の防止及び被害者の保護に関する法律第10条の規定による命令の申立てに係る同条の規定による命令に関する事件については、なお従前の例による。

配偶者からの暴力の防止及び被害者の保護のための施策に関する基本的な方針(概要)

第1 配偶者からの暴力の防止及び被害者の保護に関する基本的な事項

- 1 基本的な考え方
配偶者からの暴力は、犯罪となる行為をも含む重大な人権侵害である。
- 2 我が国の現状
平成13年4月、法が制定され、平成16年5月には、法改正が行われ、平成16年12月に施行されるとともに、基本方針が策定された。平成19年7月に法改正が行われ、平成20年1月11日に施行された。
- 3 基本方針並びに都道府県基本計画及び市町村基本計画
 - (1) 基本方針
基本方針は、都道府県基本計画及び市町村基本計画の指針となるべきものである。
 - (2) 都道府県基本計画及び市町村基本計画
基本計画は、第一線で中心となって施策に取り組む地方公共団体が策定するものである。策定に当たっては、それぞれの都道府県又は市町村の状況を踏まえた計画とするとともに、都道府県と市町村の役割分担についても、基本方針を基に、地域の実情に合った適切な役割分担となるよう、あらかじめ協議することが必要である。被害者の立場に立った切れ目のない支援のため、都道府県については、被害者の支援における中核として、一時保護等の実施、市町村への支援、職務関係者の研修等広域的な施策等、市町村については、身近な行政主体の窓口として、相談窓口の設置、緊急時における安全の確保、地域における継続的な自立支援等が基本的な役割として考えられる。

第2 配偶者からの暴力の防止及び被害者の保護のための施策の内容に関する事項

- 1 配偶者暴力相談支援センター
都道府県の支援センターは、都道府県における対策の中核として、処遇の難しい事案への対応や専門的・広域的な対応が求められる業務にも注力することが望ましい。市町村の支援センターは、身近な行政主体における支援の窓口として、その性格に即した基本的な役割について、積極的に取り組むことが望ましい。また、民間団体と支援センターとが必要に応じ、機動的に連携を図りながら対応することが必要である。
- 2 婦人相談員
婦人相談員は、被害者に関する各般の相談に応じるとともに、その態様に応じた適切な援助を行うことが必要である。
- 3 配偶者からの暴力の発見者による通報等
 - (1) 通報
都道府県及び市町村は、被害者を発見した者は、その旨を支援センター又は警察官に通報するよう努めることの周知を図ることが必要である。医師その他の医療関係者等は、被害者を発見した場合には、守秘義務を理由にためらうことなく、支援センター又は警察官に対して通報を行うことが必要である。
 - (2) 通報等への対応
支援センターにおいて、国民から通報を受けた場合は、通報者に対し、被害者に支援センターの利用に関する情報を教示してもらうよう協力を求めることが必要である。医療関係者から通報を受けた場合は、被害者の意思を踏まえ、当該医療機関に出向く等により状況を把握し、被害者に対して説明や助言を行うことが望ましい。警察において、配偶者からの暴力が行われていると認められた場合は、暴力の制止に当たるとともに、応急の救護を要すると認められる被害者を保護することが必要である。

平成20年1月11日
内閣府、国家公安委員会、
法務省、厚生労働省告示第1号
平成24年8月1日 一部改正

4 被害者からの相談等

(1) 配偶者暴力相談支援センター

電話による相談があった場合は、その訴えに耳を傾け、適切な助言を行うこと、また、面接相談を行う場合は、その話を十分に聴いた上で、どのような援助を求めているのかを把握し、問題解決に向けて助言を行うことが必要である。

(2) 警察

相談に係る事案が刑罰法令に抵触すると認められる場合には、被害者の意思を踏まえ捜査を開始するほか、刑事事件として立件が困難であると認められる場合であっても、加害者に対する指導警告を行うなどの措置を講ずることが必要である。被害者から警察本部長等の援助を受けたい旨の申出があり、その申出を相当と認めるときは、国家公安委員会規則で定めるところにより、必要な援助を行うことが必要である。

(3) 人権擁護機関

支援センター、警察等と連携を図りながら、被害者に必要な助言、婦人相談所等一時保護施設への紹介等の援助をし、暴力行為に及んだ者等に対しては、これをやめるよう、説示、啓発を行うことが必要である。

5 被害者に対する医学的又は心理学的な援助等

(1) 被害者に対する援助

婦人相談所において、医師、心理判定員等、支援にかかわる職員が連携して被害者に対する医学的又は心理学的な援助を行うことが必要である。また、被害者が、地域での生活を送りながら、身近な場所で相談等の援助を受けられるよう、支援センターは、カウンセリングを行うことや適切な相談機関を紹介するなどの対応を採ることが必要である。

(2) 子どもに対する援助

児童相談所において、医学的又は心理学的な援助を必要とする子どもに対して、精神科医や児童心理司等が連携を図りながら、カウンセリング等を実施することが必要である。また、学校及び教育委員会並びに支援センターは、学校において、スクールカウンセラー等が相談に応じていること等について、適切に情報提供を行うことが必要である。

(3) 医療機関との連携

支援センターは、被害者本人及びその子どもを支援するに当たって、専門医学的な判断や治療を必要とする場合は、医療機関への紹介、あっせんを行うことが必要である。

6 被害者の緊急時における安全の確保及び一時保護等

(1) 緊急時における安全の確保

婦人相談所の一時保護所が離れている等の場合において、緊急に保護を求めてきた被害者を一時保護が行われるまでの間等に適当な場所にかくまう、又は避難場所を提供すること等の緊急時における安全の確保は、身近な行政主体である市町村において、地域における社会資源を活用して積極的に実施されることが望ましい。

(2) 一時保護

一時保護は、配偶者からの暴力を避けるため緊急に保護すること等を目的に行われるものであるから、夜間、休日を問わず、一時保護の要否判断を速やかに行う体制を整えることが必要である。また、それぞれの被害者の状況等を考慮し、被害者にとって最も適当と考えられる一時保護の方法及び施設を選定することが必要である。

(3) 婦人保護施設等

婦人保護施設は、適切な職員を配置し、心身の健康の回復や生活基盤の安定化と自立に向けた支援を行うことが必要である。母子生活支援施設は、適切な職員を配置し、子どもの保育や教育等を含め、母子について心身の健康の回復や生活基盤の安定化と自立に向けた支援を行うとともに、退所後についても相談その他の援助を行うことが必要である。

(4) 広域的な対応

都道府県域を越えて一時保護・施設入所がなされる広域的な対応も増加しており、これら地方公共団体間の広域的な連携を円滑に実施することが必要である。

7 被害者の自立の支援

(1) 関係機関等との連絡調整等

支援センターが中心となって関係機関の協議会等を設置し、関係機関等の相互の連携体制について協議を行うとともに、各機関の担当者が参加して、具体的な事案に即して協議を行う場も継続的に設けることが望ましい。また、手続の一元化や同行支援を行うことにより、被害者の負担の軽減と、手続の円滑化を図ることが望ましい。

(2) 被害者等に係る情報の保護

支援センターは、住民基本台帳の閲覧等に関し、被害者を保護する観点から、加害者からの請求については閲覧させない等の措置が執られていることについて、情報提供等を行うことが必要である。また、住民基本台帳からの情報に基づき事務の処理を行う関係部局においては、閲覧等の制限の対象となっている被害者について、特に厳重に情報の管理を行うことが必要である。

(3) 生活の支援

福祉事務所及び母子自立支援員においては、法令に基づき被害者の自立支援を行うことが必要である。福祉事務所においては、生活保護の申請を受けて、扶養義務者に対して扶養の可能性を調査する際の方法や範囲等に関し、被害者の安全確保の観点から適切に配慮することが必要である。

(4) 就業の支援

公共職業安定所や職業訓練施設においては、被害者一人一人の状況に応じたきめ細かな就業支援に積極的に取り組むことが必要である。また、子どものいる被害者については、母子家庭等就業・自立支援センターにおける就業相談等の活用についても積極的に促すことが必要である。

(5) 住宅の確保

公営住宅の事業主体において、被害者の自立支援のため、公営住宅の優先入居や目的外使用等の制度が一層活用されることが必要である。また、都道府県等においては、身元保証人が得られないことでアパート等の賃借が困難となっている被害者のための身元保証人を確保するための事業の速やかな普及を図ることが望ましい。

(6) 医療保険

被害者が被害を受けている旨の証明書を持って保険者に申し出ることにより、健康保険における被扶養者又は国民健康保険組合における組合員の世帯に属する者から外れること、また、第三者行為による傷病についても、保険診療による受診が可能であること等の情報提供等を行うことが必要である。

(7) 年金

被害者が年金事務所において手続をとることにより、国民年金原簿等に記載されている住所等が知られることのないよう、秘密の保持に配慮した取扱いが行われること等について、情報提供等を行うことが必要である。

(8) 子どもの就学・保育等

支援センターは、被害者等の安全の確保を図りつつ、子どもの教育を受ける権利が保障されるよう、教育委員会、学校と連絡をとるとともに、被害者に対し、必要な情報提供を行うことが必要である。国においては、市町村に対し、保育所への入所については、母子家庭等の子どもについて、保育所入所の必要性が高いものとして優先的に取り扱う特別の配慮を引き続き求めるよう努める。また、支援センターにおいては、住民票の記載がなされていない場合であっても、予防接種や健診が受けられることについて、情報提供等を行うことが必要である。

(9) その他配偶者暴力相談支援センターの取組

離婚調停手続等について各種の法律相談窓口を紹介するなど、被害者の自立を支援するために必要な措置を講ずることが望ましい。資力の乏しい被害者が無料法律相談等民事法律扶助制度を利用しやすくするため、日本司法支援センターに関する情報の提供を行うことが望ましい。また、住民票の記載がなされていない場合の介護給付等の扱いについて情報提供を行うことが必要である。

8 保護命令制度の利用等

(1) 保護命令制度の利用

被害者が保護命令の申立てを希望する場合には、申立先の裁判所や申立書等の記入方法等についての助言を行うとともに、保護命令の手続の中で、申立書や添付した証拠書類の写し等が裁判所から相手方に送付されること等について、被害者に対し説明することが必要である。

(2) 保護命令の通知を受けた場合の対応

ア 警察

速やかに被害者と連絡を取り、被害者の意向を確認した上で被害者の住所又は居所を訪問するなどして、緊急時の迅速な通報等について教示することが必要である。また、加害者に対しても、保護命令の趣旨及び保護命令違反が罪に当たることを認識させ、保護命令が確実に遵守されるよう指導警告等を行うことが必要である。

イ 配偶者暴力相談支援センター

速やかに被害者と連絡を取り、安全の確保や、親族等への接近禁止命令が出された場合には、当該親族等へその旨連絡すること等、保護命令発令後の留意事項について情報提供を行うことが必要である。また、警察と連携を図って被害者の安全の確保に努めることが必要である。

9 関係機関の連携協力等

(1) 連携協力の方法

被害者の支援のためには、関係機関が共通認識を持ち、日々の相談、一時保護、自立支援等様々な段階において、緊密に連携しつつ取り組むことが必要である。

(2) 関係機関による協議会等

関係部局や機関の長により構成される代表者会議、被害者の支援に直接携わる者により構成される実務者会議、実際の個別の事案に対応する個別ケース検討会議等、重層的な構成にすることが望ましい。参加機関としては、都道府県又は市町村の関係機関はもとより、関係する行政機関、民間団体等について、地域の実情に応じ、参加を検討することが望ましい。

(3) 関連する地域ネットワークの活用

関連の深い分野における既存のネットワークとの連携や統合により、関連施策との連携協力を効果的かつ効率的に進めることについても、検討することが望ましい。

(4) 広域的な連携

市町村又は都道府県の枠を越えた関係機関の広域的な連携が必要になる場合も考えられることから、あらかじめ、近隣の地方公共団体と連携について検討しておくことが望ましい。

10 職務関係者による配慮・研修及び啓発

(1) 職務関係者による配慮

職務関係者は、配偶者からの暴力の特性等を十分理解した上で、被害者の立場に配慮して職務を行うことが必要である。特に被害者と直接接する場合は、被害者に更なる被害(二次的被害)が生じることのないよう配慮することが必要である。職務を行う際は、被害者等に係る情報の保護に十分配慮することが必要である。また、被害者には、外国人や障害者である者等も当然含まれていること等に十分留意しつつ、それらの被害者の立場に配慮して職務を行うことが必要である。

(2) 職務関係者に対する研修及び啓発

研修及び啓発の実施に当たっては、配偶者からの暴力の特性や被害者の立場を十分に理解した上での対応が徹底されるよう配慮することが必要である。特に、被害者と直接接する立場の者に対する研修及び啓発においては、二次的被害の防止の観点が重要である。

11 苦情の適切かつ迅速な処理

関係機関においては、申し出られた苦情について、誠実に受け止め、適切かつ迅速に処理し、必要に応じ、職務の執行の改善に反映するとともに、可能な限り処理結果について申立人に対する説明責任を果たすことが望ましい。

12 教育啓発

(1) 啓発の実施方法と留意事項

啓発の実施に際しては、関係機関が連携協力して取り組むことが効果的だと考えられる。啓発を通じて、地域住民に対して、配偶者からの暴力に関する的確な理解と協力が得られるよう努めることが必要である。

(2) 若年層への教育啓発

配偶者からの暴力の防止に資するよう、学校・家庭・地域において、人権尊重の意識を高める教育啓発や男女平等の理念に基づく教育等を促進することが必要である。

13 調査研究の推進等

(1) 調査研究の推進

国においては、加害者の更生のための指導の方法に関する調査研究について、いかに被害者の安全を高めるか等をその目的とするよう留意して、配偶者からの暴力に関する加害者に対する指導等の実施に向けた調査研究の推進に努める。また、被害者の心身の健康を回復させるための方法等について、配偶者からの暴力の被害の実態把握や被害者の自立支援に寄与するため、調査研究の推進に努める。

(2) 人材の育成等

関係機関は、被害者の支援に係る人材の育成及び資質の向上について、職務関係者に対する研修等を通じ、十分配慮することが必要である。

14 民間の団体に対する援助等

配偶者からの暴力の防止及び被害者の保護を図るためには、国、都道府県及び市町村と、民間団体等とが緊密に連携を図りながら、より効果的な施策の実施を図っていくことが必要である。どのような連携を行うかは、それぞれの地域の実情と民間団体等の実態等を踏まえ、それぞれの都道府県又は市町村において判断することが望ましい。

第3 その他配偶者からの暴力の防止及び被害者の保護のための施策の実施に関する重要事項

1 基本方針に基づく施策の実施状況に係る評価

国及び地方公共団体における施策の実施状況等を把握するとともに、基本方針に基づく施策の実施状況に係る評価を適宜行い、必要があると認めるときは、その結果に基づいて必要な措置を講ずるものとする。

2 基本計画の策定・見直しに係る指針

(1) 基本計画の策定

基本計画の策定に際しては、その地域における配偶者からの暴力をめぐる状況や施策の実施状況を把握することが必要である。策定に当たっては、基本方針に掲げた各項目の関係部局が連携して取り組むことが望ましい。また、被害者の支援に取り組む民間団体等広く関係者の意見を聴取することが望ましい。

(2) 基本計画の見直し等

基本計画については、基本方針の見直しに合わせて見直すことが必要である。なお、計画期間内であっても、新たに基本計画に盛り込むべき事項が生じるなどの場合は、必要に応じ、基本計画を見直すことが望ましい。

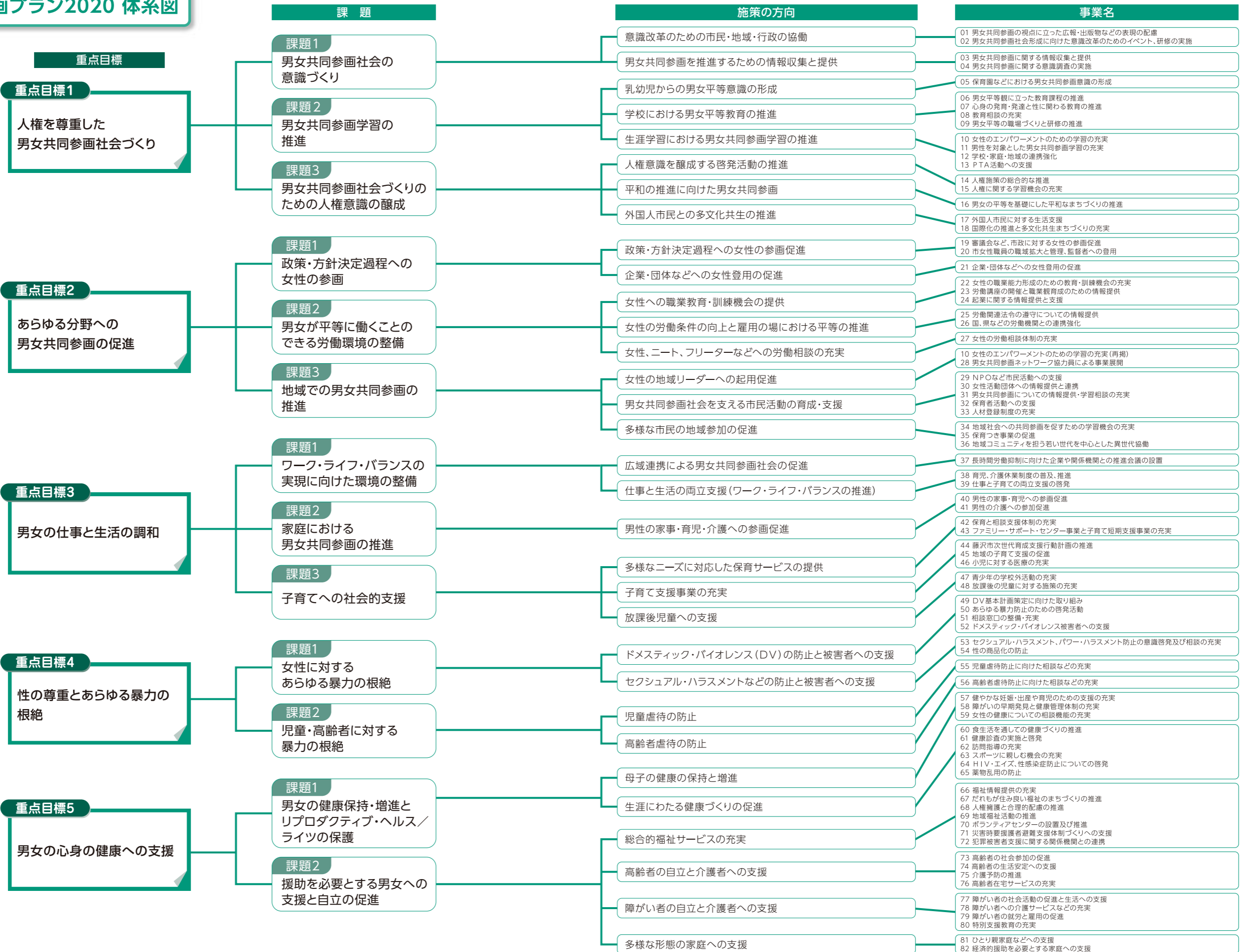
ふじさわ男女共同参画プラン2020 体系図

将来像

男女で共に創ろう豊かなまち「湘南ふじさわ」

基本理念

- 誰もが健康で豊かに暮らせる充実した社会環境を実現する
- 男女が互いに認め育て合う共に生きる社会を実現する
- 人権を尊重した男女共同参画社会を実現する





ふじさわDV防止・被害者支援計画

2013年(平成25年)3月

● 編集・発行

藤沢市経営企画部共生社会推進課
〒251-8601 藤沢市朝日町1番地の1

● デザイン・装丁

(有)アート稲元